



ОЦЕНОЧНЫЕ МАТЕРИАЛЫ ДЕМОНСТРАЦИОННОГО ЭКЗАМЕНА

Том 1

(Комплект оценочной документации)

Код и наименование профессии (специальности) среднего профессионального образования	23.02.04 Техническая эксплуатация подъемно-транспортных, строительных, дорожных машин и оборудования (по отраслям)
Наименование квалификации (наименование направленности)	Техник, Старший техник
Федеральный государственный образовательный стандарт среднего профессионального образования по профессии (специальности) среднего профессионального образования (ФГОС СПО): железнодорожный транспорт, автомобильный транспорт, общестроительная отрасль	ФГОС СПО по специальности 23.02.04 Техническая эксплуатация подъемно-транспортных, строительных, дорожных машин и оборудования (по отраслям), утвержденный приказом Минобрнауки РФ от 23.01.18 № 45
Виды аттестации:	Государственная итоговая аттестация
	Промежуточная аттестация
Уровни демонстрационного экзамена:	Базовый
	Профильный
Шифр комплекта оценочной документации:	КОД 23.02.04-1-2024

1. СПИСОК ИСПОЛЬЗУЕМЫХ СОКРАЩЕНИЙ

ГИА	- государственная итоговая аттестация
ДЭ	- демонстрационный экзамен
ДЭ БУ	- демонстрационный экзамен базового уровня
ДЭ ПУ	- демонстрационный экзамен профильного уровня
КОД	- комплект оценочной документации
ОК	- общая компетенция
ОМ	- оценочный материал
ПА	- промежуточная аттестация
ПК	- профессиональная компетенция
СПО	- среднее профессиональное образование
ФГОС СПО	- федеральный государственный образовательный стандарт среднего профессионального образования, на основе которого разработан комплект оценочной документации
ЦДЭ	- центр проведения демонстрационного экзамена

2. СТРУКТУРА КОД

В структуру КОД:

1. Комплекс требований для проведения демонстрационного экзамена;
2. Перечень оборудования и оснащения, расходных материалов, средств обучения и воспитания;
3. Примерный план застройки площадки ДЭ;
4. Требования к составу экспертных групп;
5. Инструкции по технике безопасности;
6. Образец задания.

3. КОД

3.1 Комплекс требований для проведения ДЭ

Применимость КОД. Настоящий КОД предназначен для организации и проведения ДЭ (уровней ДЭ) в рамках видов аттестаций по образовательным программам среднего профессионального образования, указанным в таблице № 1.

Таблица № 1

Вид аттестации	Уровень ДЭ
ПА	-
ГИА	Базовый уровень
	Профильный уровень

КОД в части ПА, ГИА (ДЭ БУ) разработан на основе требований к результатам освоения образовательной программы СПО, установленных соответствии с ФГОС СПО.

КОД в части ГИА (ДЭ ПУ) разработан на основе требований к результатам освоения образовательной программы СПО, установленных соответствии с ФГОС СПО, включая квалификационные требования, заявленные организациями, работодателями, заинтересованными в подготовке кадров соответствующей квалификации.

КОД в части ГИА (ДЭ ПУ) включает составные части - инвариантную часть (обязательную часть, установленную настоящим КОД) и вариативную часть (необязательную), содержание которой определяет образовательная организация самостоятельно на основе содержания реализуемой основной образовательной программы СПО, включая квалификационные требования, заявленные организациями, работодателями, заинтересованными в подготовке кадров соответствующей квалификации, в том числе являющимися стороной договора о сетевой форме реализации образовательных программ и (или) договора о практической подготовке обучающихся.

Общие организационные требования:

1. ДЭ направлен на определение уровня освоения выпускником материала, предусмотренного образовательной программой, и степени сформированности профессиональных умений и навыков путем проведения независимой экспертной оценки выполненных выпускником практических заданий в условиях реальных или смоделированных производственных процессов.
2. ДЭ в рамках ГИА проводится с использованием КОД, включенных образовательными организациями в программу ГИА.
3. Задания ДЭ доводятся до главного эксперта в день, предшествующий дню начала ДЭ.
4. Образовательная организация обеспечивает необходимые технические условия для обеспечения заданиями во время ДЭ обучающихся, членов ГЭК, членов экспертной группы.
5. ДЭ проводится в ЦПДЭ, представляющем собой площадку, оборудованную и оснащенную в соответствии с КОД.
6. ЦПДЭ может располагаться на территории образовательной организации, а при сетевой форме реализации образовательных программ — также на территории иной организации, обладающей необходимыми ресурсами для организации ЦПДЭ.
7. Обучающиеся проходят ДЭ в ЦПДЭ в составе экзаменационных групп.
8. Образовательная организация знакомит с планом проведения ДЭ обучающихся, сдающих ДЭ, и лиц, обеспечивающих проведение ДЭ, в срок не позднее чем за 5 рабочих дней до даты проведения экзамена.
9. Количество, общая площадь и состояние помещений, предоставляемых для проведения ДЭ, должны обеспечивать проведение ДЭ в соответствии с КОД.
10. Не позднее чем за один рабочий день до даты проведения ДЭ главным экспертом проводится проверка готовности ЦПДЭ в присутствии членов экспертной группы, обучающихся, а также технического эксперта,

назначаемого организацией, на территории которой расположен ЦПДЭ, ответственного за соблюдение установленных норм и правил охраны труда и техники безопасности.

11. Главным экспертом осуществляется осмотр ЦПДЭ, распределение обязанностей между членами экспертной группы по оценке выполнения заданий ДЭ, а также распределение рабочих мест между обучающимися с использованием способа случайной выборки. Результаты распределения обязанностей между членами экспертной группы и распределения рабочих мест между обучающимися фиксируются главным экспертом в соответствующих протоколах.

12. Обучающиеся знакомятся со своими рабочими местами, под руководством главного эксперта также повторно знакомятся с планом проведения ДЭ, условиями оказания первичной медицинской помощи в ЦПДЭ. Факт ознакомления отражается главным экспертом в протоколе распределения рабочих мест.

13. Допуск обучающихся в ЦПДЭ осуществляется главным экспертом на основании документов, удостоверяющих личность.

14. Образовательная организация обязана не позднее чем за один рабочий день до дня проведения ДЭ уведомить главного эксперта об участии в проведении ДЭ тьютора (ассистента).

Требование к продолжительности ДЭ. Продолжительность ДЭ зависит от вида аттестации, уровня ДЭ (таблица № 2)

Таблица № 2

Вид аттестации	Уровень ДЭ	Составная часть КОД (инвариантная/вариативная)	Продолжительность ДЭ
ПА	-	Инвариантная часть	1 ч. 30 мин.
ГИА	базовый	Инвариантная часть	3 ч. 00 мин.
ГИА	профильный	Инвариантная часть	3 ч. 30 мин.
ГИА	профильный	Совокупность инвариантной и вариативной частей	не более 4 ч. 30 мин.

Требования к содержанию КОД. Единое базовое ядро содержания КОД (таблица № 3) сформировано на основе вида деятельности (вида профессиональной деятельности) в соответствии с ФГОС СПО и является общей содержательной основой заданий ДЭ вне зависимости от вида аттестации и уровня ДЭ.

Таблица № 3

ЕДИНОЕ БАЗОВОЕ ЯДРО СОДЕРЖАНИЯ КОД¹		
Вид деятельности/ Вид профессиональной деятельности	Перечень оцениваемых ПК/ПК	Перечень оцениваемых умений, навыков (практического опыта)
Эксплуатация подъемно-транспортных, строительных, дорожных машин и оборудования при строительстве, содержании и ремонте дорог (в том числе железнодорожного пути)	ПК: Обеспечивать безопасное и качественное выполнение работ при использовании подъемно-транспортных, строительных, дорожных машин и механизмов	Умение: Организовывать работу персонала по эксплуатации подъемно-транспортных, строительных, дорожных машин и оборудования
		Умение: Обеспечивать безопасность работ при эксплуатации и ремонте подъемно-транспортных, строительных, дорожных машин и оборудования
		Умение: Определять техническое состояние систем и механизмов подъемно-транспортных, строительных, дорожных машин и оборудования
		Навык: Технического обслуживания подъемно-транспортных, строительных, дорожных машин в процессе их работы
		Навык: Пользования мерительным инструментом, техническими средствами диагностического контроля состояния машин и определения их основных параметров
	ПК: Выполнять требования нормативно-технической документации по организации эксплуатации машин при строительстве, содержании и ремонте дорог	Умение: Выполнять основные виды работ по техническому обслуживанию и ремонту подъемно-транспортных, строительных, дорожных машин и оборудования в соответствии с требованиями технологических процессов
		Навык: Регулировки двигателей внутреннего сгорания

¹ Единое базовое ядро содержания КОД – общая (сквозная) часть единого КОД, относящаяся ко всем видам аттестации (ГИА, ПА) вне зависимости от уровня ДЭ.

Содержательная структура КОД представлена в таблице № 4.

Таблица № 4

Вид деятельности (вид профессиональной деятельности)	Перечень оцениваемых ОК, ПК	Перечень оцениваемых умений, навыков (практического опыта)	ПА ²	ГИА ДЭ БУ	ГИА ДЭ ПУ
Инвариантная часть КОД					
Эксплуатация подъемно-транспортных, строительных, дорожных машин и оборудования при строительстве, содержании и ремонте дорог (в том числе железнодорожного пути)	ПК: Обеспечивать безопасное и качественное выполнение работ при использовании подъемно-транспортных, строительных, дорожных машин и механизмов	Умение: Организовывать работу персонала по эксплуатации подъемно-транспортных, строительных, дорожных машин и оборудования	■	■	■
		Умение: Обеспечивать безопасность работ при эксплуатации и ремонте подъемно-транспортных, строительных, дорожных машин и оборудования	■	■	■
		Умение: Определять техническое состояние систем и механизмов подъемно-транспортных, строительных, дорожных машин и оборудования	■	■	■
		Навык: Технического обслуживания подъемно-транспортных, строительных, дорожных машин в процессе их работы	■	■	■

² Содержание КОД в части ПА равно содержанию единого базового ядра содержания КОД.

		Навык: Пользования мерительным инструментом, техническими средствами диагностического контроля состояния машин и определения их основных параметров	■	■	■
	ПК: Выполнять требования нормативно-технической документации по организации эксплуатации машин при строительстве, содержании и ремонте дорог	Умение: Выполнять основные виды работ по техническому обслуживанию и ремонту подъемно-транспортных, строительных, дорожных машин и оборудования в соответствии с требованиями технологических процессов	■	■	■
		Навык: Регулировки двигателей внутреннего сгорания	■	■	■
Техническое обслуживание и ремонт подъемно-транспортных, строительных, дорожных машин и оборудования в стационарных мастерских и на месте выполнения работ	ПК: Выполнять регламентные работы по техническому обслуживанию и ремонту подъемно-транспортных, строительных, дорожных машин и оборудования в соответствии с требованиями технологических процессов	Умение: Пользоваться слесарным инструментом		■	■
		Умение: Проводить частичную разборку, сборку сборочных единиц подъемно-транспортных, строительных, дорожных машин и оборудования		■	■
		Умение: Производить разборку, сборку, наладку, регулировку узлов, механизмов и оборудования электрических, пневматических и гидравлических систем дорожных машин и оборудования		■	■
		Навык: Проведения комплекса планово-предупредительных работ по обеспечению исправности, работоспособности и готовности подъемно-транспортных,		■	■

		строительных, дорожных машин и оборудования к использованию по назначению			
	ПК: Определять техническое состояние систем и механизмов подъемно-транспортных, строительных, дорожных машин и оборудования	Умение: Пользоваться измерительным инструментом		■	■
		Умение: Определять техническое состояние систем и механизмов подъемно-транспортных, строительных, дорожных машин и оборудования		■	■
		Навык: Проводить частичную разборку, сборку сборочных единиц подъемно-транспортных, строительных, дорожных машин и оборудования		■	■
		Навык: Читать кинематические и принципиальные электрические, гидравлические и пневматические схемы подъемно-транспортных, строительных, дорожных машин и оборудования		■	■
	ПК: Вести учетно-отчетную документацию по техническому обслуживанию и ремонту подъемно-транспортных, строительных, дорожных машин и оборудования	Умение: Применять методики при проведении технического обслуживания и ремонта дорожных машин, оборудованных лазерными установками, промышленной электроникой и контрольно-измерительной аппаратурой		■	■
		Умение: Применять методики при проведении наладки, регулировки, технического обслуживания и ремонта электрических, пневматических и гидравлических		■	■

		систем дорожных машин и оборудования			
		Навык: Технической эксплуатации подъемно-транспортных, строительных, дорожных машин и оборудования		■	■
Организация работы первичных трудовых коллективов	ПК: Организовывать работу персонала по эксплуатации подъемно-транспортных, строительных, дорожных машин и оборудования	Умение: Организовывать работу персонала по эксплуатации подъемно-транспортных, строительных, дорожных машин и оборудования			■
		Навык: Организации работы коллектива исполнителей в процессе технической эксплуатации подъемно-транспортных, строительных, дорожных машин и оборудования			■
	ПК: Составление и оформление технической и отчетной документации о работе ремонтно-механического отделения структурного подразделения	Умение: Составлять и оформлять техническую и отчетную документацию о работе производственного участка			■
		Навык: Оформления технической и отчетной документации о работе производственного участка			■
	ПК: Рассчитывать затраты на техническое обслуживание и ремонт, себестоимость машино-смен подъемно-транспортных, строительных и дорожных машин	Умение: Выполнять расчеты себестоимости машино-смены подъемно-транспортных, строительных и дорожных машин и затрат на их техническое обслуживание и ремонт			■
		Навык: Определения расчетным методом себестоимости машино-смены подъемно-транспортных, строительных и дорожных машин			■

		и затрат на их техническое обслуживание и ремонт			
Вариативная часть КОД					
<p>Вариативная часть КОД формируется образовательными организациями на основе реализуемой основной образовательной программы СПО и с учетом квалификационных требований, заявленных конкретными организациями, работодателями, заинтересованными в подготовке кадров соответствующей квалификации, в том числе являющимися стороной договора о сетевой форме реализации образовательных программ и (или) договора о практической подготовке обучающихся.</p> <p>Рекомендации по формированию вариативной части КОД для ДЭ ПУ представлены в приложении № 1 к настоящему тому № 1 оценочных материалов.</p>					■

Требования к оцениванию. Распределение значений максимальных баллов (таблица № 5) зависит от вида аттестации, уровня ДЭ, составляющей части ДЭ.

Таблица № 5

Вид аттестации	Уровень ДЭ	Составная часть КОД (инвариантная/ вариативная часть)	Максимальный балл
ПА	ДЭ	Инвариантная часть	26 из 26
ГИА	ДЭ БУ		50 из 50
	ДЭ ПУ		80 из 80
<i>ГИА</i>	<i>ДЭ ПУ</i>	<i>Вариативная часть</i>	<i>20 из 20</i>
ГИА	ДЭ ПУ	Совокупность инвариантной и вариативной частей	100 из 100

Распределение баллов по критериям оценивания для ДЭ в рамках ПА представлена в таблице № 6.

Таблица № 6

№ п/п	Модуль задания (вид деятельности, вид профессиональной деятельности)	Критерий оценивания ³	Баллы
1	Эксплуатация подъемно-транспортных, строительных, дорожных машин и оборудования при строительстве, содержании и ремонте дорог (в том числе железнодорожного пути)	Обеспечение безопасного и качественного выполнения работ при использовании подъемно-транспортных, строительных, дорожных машин и механизмов	16,00
		Выполнение требований нормативно-технической документации по организации эксплуатации машин при строительстве, содержании и ремонте дорог	10,00
ИТОГО			26,00

³ Формулировка критерия оценивания совпадает с наименованием ПК, ОК и начинается с отлагательного существительного.

Распределение баллов по критериям оценивания для ДЭ БУ в рамках ГИА представлена в таблице № 7.

Таблица № 7

№ п/п	Модуль задания (вид деятельности, вид профессиональной деятельности)	Критерий оценивания ⁴	Баллы
1	Эксплуатация подъемно-транспортных, строительных, дорожных машин и оборудования при строительстве, содержании и ремонте дорог (в том числе железнодорожного пути)	Обеспечение безопасного и качественного выполнения работ при использовании подъемно-транспортных, строительных, дорожных машин и механизмов	16,00
		Выполнение требований нормативно-технической документации по организации эксплуатации машин при строительстве, содержании и ремонте дорог	10,00
2	Техническое обслуживание и ремонт подъемно-транспортных, строительных, дорожных машин и оборудования в стационарных мастерских и на месте выполнения работ	Выполнение регламентных работ по техническому обслуживанию и ремонту подъемно-транспортных, строительных, дорожных машин и оборудования в соответствии с требованиями технологических процессов	10,00
		Определение технического состояния систем и механизмов подъемно-транспортных, строительных, дорожных машин и оборудования	8,00
		Ведение учетно-отчетной документации по техническому обслуживанию и ремонту подъемно-транспортных, строительных, дорожных машин и оборудования	6,00
ИТОГО			50,00

Распределение баллов по критериям оценивания для ДЭ ПУ (инвариантная часть КОД) в рамках ГИА представлена в таблице № 8.

⁴ Формулировка критерия оценивания совпадает с наименованием ПК, ОК и начинается с отглагольного существительного.

Таблица № 8

№ п/п	Модуль задания (вид деятельности, вид профессиональной деятельности)	Критерий оценивания ⁵	Баллы
1	Эксплуатация подъемно-транспортных, строительных, дорожных машин и оборудования при строительстве, содержании и ремонте дорог (в том числе железнодорожного пути)	Обеспечение безопасного и качественного выполнения работ при использовании подъемно-транспортных, строительных, дорожных машин и механизмов	16,00
		Выполнение требований нормативно-технической документации по организации эксплуатации машин при строительстве, содержании и ремонте дорог	10,00
2	Техническое обслуживание и ремонт подъемно-транспортных, строительных, дорожных машин и оборудования в стационарных мастерских и на месте выполнения работ	Выполнение регламентных работ по техническому обслуживанию и ремонту подъемно-транспортных, строительных, дорожных машин и оборудования в соответствии с требованиями технологических процессов	10,00
		Определение технического состояния систем и механизмов подъемно-транспортных, строительных, дорожных машин и оборудования	8,00
		Ведение учетно-отчетной документации по техническому обслуживанию и ремонту подъемно-транспортных, строительных, дорожных машин и оборудования	6,00
3	Организация работы первичных трудовых коллективов	Организация работы персонала по эксплуатации подъемно-транспортных, строительных, дорожных машин и оборудования	8,00
		Составление и оформление технической и отчетной документации о работе ремонтно-механического отделения структурного подразделения	12,00
		Расчет затрат на техническое обслуживание и ремонт, себестоимость машино-смен подъемно-транспортных, строительных и дорожных машин	10,00
ИТОГО			80,00

⁵ Формулировка критерия оценивания совпадает с наименованием ПК, ОК и начинается с отглагольного существительного.

Распределение баллов по критериям оценивания для ДЭ ПУ (инвариантная и вариативная части КОД) в рамках ГИА представлена в таблице № 9.

Таблица № 9

№ п/п	Модуль задания (вид деятельности, вид профессиональной деятельности)	Критерий оценивания ⁶	Баллы
1	Эксплуатация подъемно-транспортных, строительных, дорожных машин и оборудования при строительстве, содержании и ремонте дорог (в том числе железнодорожного пути)	Обеспечение безопасного и качественного выполнения работ при использовании подъемно-транспортных, строительных, дорожных машин и механизмов	16,00
		Выполнение требований нормативно-технической документации по организации эксплуатации машин при строительстве, содержании и ремонте дорог	10,00
2	Техническое обслуживание и ремонт подъемно-транспортных, строительных, дорожных машин и оборудования в стационарных мастерских и на месте выполнения работ	Выполнение регламентных работ по техническому обслуживанию и ремонту подъемно-транспортных, строительных, дорожных машин и оборудования в соответствии с требованиями технологических процессов	10,00
		Определение технического состояния систем и механизмов подъемно-транспортных, строительных, дорожных машин и оборудования	8,00
		Ведение учетно-отчетной документации по техническому обслуживанию и ремонту подъемно-транспортных, строительных, дорожных машин и оборудования	6,00
3	Организация работы первичных трудовых коллективов	Организация работы персонала по эксплуатации подъемно-транспортных, строительных, дорожных машин и оборудования	8,00

⁶ Формулировка критерия оценивания совпадает с наименованием ПК, ОК и начинается с отглагольного существительного.

	Составление и оформление технической и отчетной документации о работе ремонтно-механического отделения структурного подразделения	12,00
	Расчет затрат на техническое обслуживание и ремонт, себестоимость машино-смен подъемно-транспортных, строительных и дорожных машин	10,00
ИТОГО (инвариантная часть)		80,00
ВСЕГО (вариативная часть)⁷		20,00
ИТОГО (совокупность инвариантной и вариативной частей)		100,00

⁷ Критерии оценивания вариативной части КОД разрабатываются образовательной организацией самостоятельно с учетом квалификационных требований, заявленных организациями, работодателями, заинтересованными в подготовке кадров соответствующей квалификации, в том числе являющимися стороной договора о сетевой форме реализации образовательных программ и (или) договора о практической подготовке обучающихся.

3.2 Перечень оборудования и оснащения, расходных материалов, средств обучения и воспитания

Перечень оборудования и оснащения, расходных материалов, средств обучения и воспитания представлен в зависимости от вида аттестации, уровня ДЭ представлен в таблице № 10.

Перечень оборудования и оснащения, расходных материалов, средств обучения и воспитания может быть дополнен образовательной организацией с целью создания необходимых условий для участия в ДЭ обучающихся из числа лиц с ограниченными возможностями здоровья и обучающихся из числа детей-инвалидов и инвалидов.

Таблица № 10

Кол-во рабочих мест: 1		
Количество зон застройки площадки: 3		
Зоны площадки		
Наименование зоны площадки (наименование модуля задания)	Код зоны площадки	Вид аттестации/уровень ДЭ (ПА, ГИА/ДЭ БУ, ГИА/ДЭ ПУ)
Эксплуатация подъемно-транспортных, строительных, дорожных машин и оборудования при строительстве, содержании и ремонте дорог (в том числе железнодорожного пути)	А	ПА, ГИА/ДЭ БУ, ГИА/ДЭ ПУ
Техническое обслуживание и ремонт подъемно-транспортных, строительных, дорожных машин и оборудования в стационарных мастерских и на месте выполнения работ	Б	ГИА/ДЭ БУ, ГИА/ДЭ ПУ

Организация работы первичных трудовых коллективов		С	ГИА/ДЭ ПУ				
Перечень оборудования и оснащения, расходных материалов, средств обучения и воспитания							
№	Наименование	Минимальные (рамочные) технические характеристики	Кол-во на 1 рабочее место	Единица измерения	Кол-во на общее число рабочих мест	Код зоны площадки	Вид аттестации/уровень ДЭ
Перечень оборудования							
1	Дорожно - строительная техника. техника или оборудование	Согласно типу представленной на экзамен дорожно-строительной техники, техники, оборудования, переносной или передвижной электростанции	1	штук	1	А	ПА, ГИА/ДЭ БУ, ГИА/ДЭ ПУ
2	Двигатель внутреннего сгорания или грузоподъемный механизм	Согласно типу представленного на экзамен двигателя без навесного оборудования или грузоподъемный механизм (путевой гидравлический домкрат, гидроцилиндр или их аналог)	1	штук	1	Б	ГИА/ДЭ БУ, ГИА/ДЭ ПУ
3	Стенд-кантователь для крепления двигателя	Грузоподъемность от 300 кг, при необходимости и в зависимости от представленного на экзамен двигателя или оборудования	1	штук	1	Б	ГИА/ДЭ БУ, ГИА/ДЭ ПУ
4	Коленчатый вал	Согласно типу представленного на экзамен двигателя, при необходимости	1	штук	1	Б	ГИА/ДЭ БУ, ГИА/ДЭ ПУ
5	Гильзы цилиндров или блок двигателя	Согласно типу представленного на экзамен двигателя, при необходимости	1	штук	1	Б	ГИА/ДЭ БУ, ГИА/ДЭ ПУ

6	Поршень двигателя	Согласно типу представленного на экзамен двигателя, вместе с шатуном и установленными кольцами, при необходимости	1	штук	1	Б	ГИА/ДЭ БУ, ГИА/ДЭ ПУ
7	Верстак	Материал и характеристики принципиального значения не имеют	1	штук	1	А	ПА, ГИА/ДЭ БУ, ГИА/ДЭ ПУ
8	Верстак	Материал и характеристики принципиального значения не имеют	2	штук	2	Б	ГИА/ДЭ БУ, ГИА/ДЭ ПУ
9	Тиски слесарные	Ширина губок , расход губок, позволяющие выполнять весь спектр работ при выполнении заданий экзамена	1	штук	1	А	ПА, ГИА/ДЭ БУ, ГИА/ДЭ ПУ Ё1234567 890=
10	Тиски слесарные	Ширина губок, расход губок, позволяющие выполнять весь спектр работ при выполнении заданий экзамена	1	штук	1	Б	ГИА/ДЭ БУ, ГИА/ДЭ ПУ Ё1234567 890=
11	Инструментальная тележка	Подкатная, без ящиков, для складывания элементов двигателя, при необходимости	1	штук	1	А	ПА, ГИА/ДЭ БУ, ГИА/ДЭ ПУ

12	Инструментальная тележка	Подкатная, без ящиков, для складывания элементов двигателя, при необходимости	1	штук	1	Б	ГИА/ДЭ БУ, ГИА/ДЭ ПУ
13	Компьютер (ноутбук)	Производительный компьютер (ноутбук) с подключением к интернету и установленным программным обеспечением	1	штук	1	С	ГИА/ДЭ ПУ
14	Многофункциональное устройство (МФУ)	МФУ для большого объема печати. Применение: лазерная печать, или аналог	1	штук	1	С	ГИА/ДЭ ПУ
15	Стол	Материал и характеристики принципиального значения не имеют	1	штук	1	А	ПА, ГИА/ДЭ БУ, ГИА/ДЭ ПУ
16	Стол	Материал и характеристики принципиального значения не имеют	1	штук	1	Б	ГИА/ДЭ БУ, ГИА/ДЭ ПУ
17	Стол	Материал и характеристики принципиального значения не имеют	1	штук	1	С	ГИА/ДЭ ПУ
18	Стул	Материал и характеристики принципиального значения не имеют	1	штук	1	А	ГИА/ДЭ ПУ
19	Стул	Материал и характеристики принципиального значения не имеют	1	штук	1	Б	ГИА/ДЭ БУ, ГИА/ДЭ ПУ
20	Стул	Материал и характеристики принципиального значения не имеют	1	штук	1	С	ГИА/ДЭ ПУ
Перечень инструментов							
1	Набор инструмента	В комплектности обеспечивающей выполнение заданий экзамена	1	комплект	1	А	ПА, ГИА/ДЭ БУ,

							ГИА/ДЭ ПУ
2	Набор инструмента	В комплектности обеспечивающей выполнение заданий экзамена	1	комплект	1	Б	ГИА/ДЭ БУ, ГИА/ДЭ ПУ
3	Магнит телескопический	Телескопическая рукоятка с магнитным наконечником для выполнения заданий по ДВС	1	штук	1	Б	ГИА/ДЭ БУ, ГИА/ДЭ ПУ
4	Набор измерительных щупов плоских	Универсальные металлические для измерения зазоров в ДВС	1	комплект	1	Б	ГИА/ДЭ БУ, ГИА/ДЭ ПУ
5	Клещи для установки поршневых колец	Для выполнения заданий по ДВС	1	штук	1	Б	ГИА/ДЭ БУ, ГИА/ДЭ ПУ
6	Нутромер	Тип инструмента индикаторный часового или иного типа. С диапазоном измерений в зависимости от представленного оборудования (двигателя) при выполнении заданий по ДВС	1	штук	1	Б	ГИА/ДЭ БУ, ГИА/ДЭ ПУ
7	Стетоскоп автомобильный	Применяется для прослушивания звука работы узлов и агрегатов всех видов техники и механизмов при проведении диагностических работ	1	штук	1	А	ПА, ГИА/ДЭ БУ, ГИА/ДЭ ПУ
8	Динамометрический ключ	Тип предельный. Трещотка есть Квадрат 3/8 дюйма. Материал сталь. С диапазоном измерений в зависимости от представленного оборудования	1	штук	1	Б	ГИА/ДЭ БУ, ГИА/ДЭ ПУ
9	Штангенциркуль	Цена деления 0,01 мм	1	штук	1	Б	ГИА/ДЭ БУ,

							ГИА/ДЭ ПУ
10	Микрометр	С диапазоном измерений в зависимости от представленного оборудования (двигателя) при выполнении заданий по ДВС	1	штук	1	Б	ГИА/ДЭ БУ, ГИА/ДЭ ПУ
11	Пластиковая измерительная калиброванная проволока	Пластиковая измерительная калиброванная проволока для измерения зазоров 0,02 - 0,1мм, при выполнении заданий по ДВС	1	комплект	1	Б	ГИА/ДЭ БУ, ГИА/ДЭ ПУ
12	Индикатор часового типа	Для проведения замеров коленчатого и распределительного вала, при выполнении заданий по ДВС	1	штук	1	Б	ГИА/ДЭ БУ, ГИА/ДЭ ПУ
13	Магнитная стойка для индикатора часового типа	Подходящая для представленного индикатора часового типа, при выполнении заданий по ДВС	1	штук	1	Б	ГИА/ДЭ БУ, ГИА/ДЭ ПУ
14	Призмы поверочные и разметочные прецизионные	Характеристики зависят от поставленного двигателя и только при выполнении заданий по ДВС	1	комплект	1	Б	ГИА/ДЭ БУ, ГИА/ДЭ ПУ
15	Набор монтажных для слесарных работ	Длина от 204-608 мм	1	комплект	1	Б	ГИА/ДЭ БУ, ГИА/ДЭ ПУ
16	Молоток слесарный	Вес бойка от 0,5 кг	1	штук	1	Б	ГИА/ДЭ БУ, ГИА/ДЭ ПУ
17	Ударная отвертка	Отвертка с набором сменных бит для выполнения заданий по путевому гидравлическому домкрату	1	штук	1	Б	ГИА/ДЭ БУ, ГИА/ДЭ ПУ

18	Пирометр	Бесконтактный инфракрасный измеритель температуры. От 0 до 200 градусов и выше, при выполнении заданий на передвижных или переносных электростанциях	1	штук	1	А	ПА, ГИА/ДЭ БУ, ГИА/ДЭ ПУ
19	Фильтр	Масляный фильтр или сменный элемент для очистки масла при выполнении заданий на передвижных и переносных электростанциях	1	штук	1	А	ПА, ГИА/ДЭ БУ, ГИА/ДЭ ПУ
20	Масленка рычажная	Тип рычажная масленка. От 250 мл	1	штук	1	Б	ГИА/ДЭ БУ, ГИА/ДЭ ПУ
21	Набор съемников стопорных колец	Для монтажа и демонтажа стопорных колец	1	комплект	1	Б	ГИА/ДЭ БУ, ГИА/ДЭ ПУ
22	Оправка для поршневых колец	Технические характеристики в зависимости от поставленного оборудования (двигателя), при выполнении заданий по ДВС	1	штук	1	Б	ГИА/ДЭ БУ, ГИА/ДЭ ПУ
23	Фиксатор коленчатого вала	Согласно типу представленного на экзамен двигателя, при выполнении заданий по ДВС	1	штук	1	Б	ГИА/ДЭ БУ, ГИА/ДЭ ПУ
24	Противооткатные упоры	Согласно типу представленной на экзамен дорожно-строительной техники, техники и оборудования, при необходимости	4	штук	4	А	ПА, ГИА/ДЭ БУ, ГИА/ДЭ ПУ
25	Поддоны для отходов ГСМ	Материал- пластик, при выполнении заданий при выполнении заданий на передвижных и переносных	1	штук	1	А	ПА,

		электростанциях и по путевому гидравлическому домкрату					ГИА/ДЭ БУ, ГИА/ДЭ ПУ
	Поддоны для отходов ГСМ	Материал- пластик, при выполнении заданий при выполнении заданий на передвижных и переносных электростанциях и по путевому гидравлическому домкрату	1	штук	1	Б	ГИА/ДЭ БУ, ГИА/ДЭ ПУ
26	Воронка для слива и залива масла	Материал- пластик, при выполнении заданий по путевому гидравлическому домкрату	1	штук	1	А	ПА, ГИА/ДЭ БУ, ГИА/ДЭ ПУ
	Воронка для слива и залива масла	Материал- пластик, при выполнении заданий по путевому гидравлическому домкрату	1	штук	1	Б	ГИА/ДЭ БУ, ГИА/ДЭ ПУ
27	Щетка-кранцовка	Латунная щетка по металлу с пластиковой ручкой, для удаления загрязнений, ржавчины и старой краски с металлических поверхностей	1	штук	1	Б	ГИА/ДЭ БУ, ГИА/ДЭ ПУ
28	Мусорная корзина	Пластик	1	штук	1	А	ПА, ГИА/ДЭ БУ, ГИА/ДЭ ПУ
29	Мусорная корзина	Пластик	1	штук	1	Б	ГИА/ДЭ БУ, ГИА/ДЭ ПУ
30	Мусорная корзина	Пластик	1	штук	1	С	ГИА/ДЭ ПУ

31	Лампа переносная	Многоцелевая лампа переносная LED, аккумуляторная	1	штук	1	А	ПА, ГИА/ДЭ БУ, ГИА/ДЭ ПУ
32	Лампа переносная	Многоцелевая лампа переносная LED, аккумуляторная	1	штук	1	Б	ГИА/ДЭ БУ, ГИА/ДЭ ПУ
33	Набор инструментов автоэлектрика	Набор инструментов автоэлектрика	1	комплект	1	А	ПА, ГИА/ДЭ БУ, ГИА/ДЭ ПУ
34	Тестер цифровой (мультитестер)	Измерение: Постоянное напряжение: 0.2-600В Сопротивление: 0-2 Мом. Постоянный ток: 0-10 А	1	штук	1	А	ПА, ГИА/ДЭ БУ, ГИА/ДЭ ПУ
35	Техническая документация	Согласно типу представленной на экзамен дорожно-строительной техники, техники, двигателя или оборудования (в бумажном или электронном виде, на компьютере или ноутбуке)	1	штук	1	А	ПА, ГИА/ДЭ БУ, ГИА/ДЭ ПУ
36	Техническая документация	Согласно типу представленной на экзамен дорожно-строительной техники, техники, двигателя или оборудования (в бумажном или электронном виде, на компьютере или ноутбуке)	1	штук	1	Б	ГИА/ДЭ БУ, ГИА/ДЭ ПУ
Перечень расходных материалов							
1	Защитные чехлы (руль, сиденье, ручка КПП)	Чехол на сиденье 1 шт.; Чехол на руль 1 шт.; Чехол на рычаг КПП 1 шт.; Блистерная упаковка: 200/170/70 мм (Д/Ш/В) (при поставке на экзамен техники)	1	комплект	1	А	ПА, ГИА/ДЭ БУ, ГИА/ДЭ ПУ

2	Реле стартера	Согласно типу представленной на экзамен дорожно-строительной техники, техники или оборудования	1	набор	1	А	ПА, ГИА/ДЭ БУ, ГИА/ДЭ ПУ
3	Реле 4-контактное	Согласно типу представленного на экзамен дорожно-строительной техники, техники или оборудования	1	набор	1	А	ПА, ГИА/ДЭ БУ, ГИА/ДЭ ПУ
4	Приспособление для проверки реле	Колодка разъема, согласно типу представленного на экзамен реле, с проводами для его проверки	1	штук	1	А	ПА, ГИА/ДЭ БУ, ГИА/ДЭ ПУ
5	Набор предохранителей	Согласно типу применяемых на представленной на экзамен дорожно-строительной техники, техники или оборудования передвижных или переносных электростанций	1	набор	1	А	ПА, ГИА/ДЭ БУ, ГИА/ДЭ ПУ
6	Изоляционная лента ПВХ	Рулон, ширина 15 мм, длинна 10 м	1	штук	1	А	ПА, ГИА/ДЭ БУ, ГИА/ДЭ ПУ
7	Емкость с маслом	Техническое масло предназначенное для замены в представленной технике или грузоподъемных механизмах (путевых гидравлических домкратах или их аналогах) в объемах, в зависимости от поставленного механизма	1	штук	1	Б	ДЭ БУ, ГИА/ДЭ ПУ
8	Вкладыши шатунные	Согласно типу представленного на экзамен двигателя, при выполнении заданий по ДВС	1	комплект	1	Б	ГИА/ДЭ БУ,

							ГИА/ДЭ ПУ
9	Поршневые кольца	Согласно типу представленного на экзамен двигателя, при выполнении заданий по ДВС	1	комплект	1	Б	ГИА/ДЭ БУ, ГИА/ДЭ ПУ
10	Уплотнительные прокладки и (или) манжеты, кольца	Согласно типу представленного на экзамен двигателя: крышки блока цилиндров, головки блока цилиндров, поддона картера или представленного грузоподъемного механизма	1	комплект	1	Б	ГИА/ДЭ БУ, ГИА/ДЭ ПУ
11	Комплекующие для грузоподъемного механизма	Заменяемые элементы и комплекующие для путевого гидравлического домкрата или иного грузоподъемного механизма, для выполнения заданий	1	комплект	1	Б	ГИА/ДЭ БУ, ГИА/ДЭ ПУ
12	Горюче-смазочные материалы	Согласно типу представленной на экзамен дорожно-строительной техники, техники или оборудования, переносных и передвижных электростанций и объемам согласно нормам расхода	1	комплект	1	А	ГИА/ДЭ БУ, ГИА/ДЭ ПУ
13	Лампа ближнего света	Согласно типу представленной на экзамен дорожно-строительной техники и при наличии освещения в оборудовании	1	комплект	1	А	ПА, ГИА/ДЭ БУ, ГИА/ДЭ ПУ
14	Лампа габаритов	Согласно типу представленной на экзамен дорожно-строительной техники. Для оборудования не имеющего освещения в количестве не менее 4 ламп с любыми характеристиками	1	комплект	1	А	ПА, ГИА/ДЭ БУ, ГИА/ДЭ ПУ
14	Ветошь	Для протирки, без ворсовая. Возможна протирочная бумага или вафельное полотно 100% хлопок. На каждое рабочее место	1	рулон	1	А	ПА, ГИА/ДЭ БУ, ГИА/ДЭ ПУ
15	Папки-планшеты	Формат: А4	1	штук	1	А	ПА,

							ГИА/ДЭ БУ, ГИА/ДЭ ПУ
16	Папки-планшеты	Формат: А4	1	штук	1	Б	ГИА/ДЭ БУ, ГИА/ДЭ ПУ
17	Бумага офисная	Не менее 50 л.	1	штук	1	А	ПА, ГИА/ДЭ БУ, ГИА/ДЭ ПУ
18	Бумага офисная	Не менее 50 л.	1	штук	1	Б	ГИА/ДЭ БУ, ГИА/ДЭ ПУ
19	Бумага офисная	Не менее 50 л.	1	штук	1	С	ГИА/ДЭ ПУ
20	Ручка шариковая	Шариковая. Синего цвета.	2	штук	2	А	ПА, ГИА/ДЭ БУ, ГИА/ДЭ ПУ
21	Ручка шариковая	Шариковая. Синего цвета	2	штук	2	Б	, ГИА/ДЭ БУ, ГИА/ДЭ ПУ
22	Ручка шариковая	Шариковая. Синего цвета	2	штук	2	С	ГИА/ДЭ ПУ
Оснащение средствами, обеспечивающими охрану труда и технику безопасности							

1	Аптечка	Оснащение не менее чем по приказу Министерства здравоохранения Российской Федерации от 15 декабря 2020 г. № 1331н «Об утверждении требований к комплектации медицинскими изделиями аптечки для оказания первой помощи работникам»	-	штук	1	А	ПА, ГИА/ДЭ БУ, ГИА/ДЭ ПУ
2	Аптечка	Оснащение не менее чем по приказу Министерства здравоохранения Российской Федерации от 15 декабря 2020 г. № 1331н «Об утверждении требований к комплектации медицинскими изделиями аптечки для оказания первой помощи работникам»	-	штук	1	Б	ГИА/ДЭ БУ, ГИА/ДЭ ПУ
3	Аптечка	Оснащение не менее чем по приказу Министерства здравоохранения Российской Федерации от 15 декабря 2020 г. № 1331н «Об утверждении требований к комплектации медицинскими изделиями аптечки для оказания первой помощи работникам»	-	штук	1	С	ГИА/ДЭ ПУ
4	Огнетушитель	Углекислотный.	-	штук	1	А	ПА, ГИА/ДЭ БУ, ГИА/ДЭ ПУ
5	Огнетушитель	Углекислотный.	-	штук	1	Б	ГИА/ДЭ БУ, ГИА/ДЭ ПУ
6	Огнетушитель	Углекислотный.	-	штук	1	С	ГИА/ДЭ ПУ
7	Вытяжка для отвода отработавших газов	Стационарная или переносная (при поставке техники или оборудования с возможностью запуска) На одно рабочее место с техникой или оборудованием с возможностью запуска	1	штук	1	А	ПА, ГИА/ДЭ БУ, ГИА/ДЭ ПУ

3.3 Примерный план застройки площадки ДЭ. Требования к застройке площадки ДЭ

Примерный план застройки площадки ДЭ, проводимого в рамках ПА, представлен в приложении № 2 к настоящему тому № 1 оценочных материалов.

Примерный план застройки площадки ДЭ БУ, проводимого в рамках ГИА, представлен в приложении № 3 к настоящему тому № 1 оценочных материалов.

Примерный план застройки площадки ДЭ ПУ (инвариантная часть КОД), проводимого в рамках ГИА, представлен в приложении № 4 к настоящему тому № 1 оценочных материалов.

Общие требования к застройке площадки представлены в таблице № 11.

Таблица № 11

Наименование	Техническая характеристика (описание)	Код зоны площадки
Площадь зоны:	не менее 4 кв. м. на 1 (одного участника)	А
	не менее 4 кв. м. на 1 (одного участника)	Б
	не менее 4 кв. м. на 1 (одного участника)	С
Освещение:	на рабочих столах – 300-500 люкс.	А, Б, С
Интернет:	Подключение ноутбуков к беспроводному интернету (с возможностью подключения к проводному интернету)	С
Электричество:	220 Вольт подключения к сети по (220 Вольт)	А, Б, С
Контур заземления для электропитания и сети слаботочных подключений (при необходимости):	Не требуется	-
Покрытие пола:	должно обеспечивать безопасное перемещение, не иметь выступов в местах состыковки элементов покрытия, способствующих травмированию <u>50 м²</u> на всю зону	А, Б, С
Подведение/ отведение ГХВС (при необходимости):	Не требуется	-
Подведение сжатого воздуха (при необходимости):	Не требуется	-

3.4 Требования к составу экспертных групп

Количественный состав экспертной группы определяется образовательной организацией, исходя из числа сдающих одновременно ДЭ обучающихся. Один эксперт должен иметь возможность оценить результаты выполнения обучающимися задания в полной мере согласно критериям оценивания.

Количество экспертов ДЭ вне зависимости от вида аттестации, уровня ДЭ представлено в таблице № 12.

Таблица № 12

Кол-во рабочих мест в ЦПДЭ	Максимальное кол-во обучающихся-участников ДЭ (одновременно в ЦПДЭ)	Кол-во экспертов (одновременно в ЦПДЭ)
1	1	3
2	2	3
3	3	3
4	4	3
5	5	3
6	6	3
7	7	3
8	8	3
9	9	3
10	10	5
11	11	5
12	12	6
13	13	6
14	14	7
15	15	7

3.5 Инструкция по технике безопасности

1. Технический эксперт под подпись знакомит главного эксперта, членов экспертной группы, обучающихся с требованиями охраны труда и безопасности производства.

2. Все участники ДЭ должны соблюдать установленные требования по охране труда и производственной безопасности, выполнять указания технического эксперта по соблюдению указанных требований.

Инструкция:

1. До выполнения задания демонстрационного экзамена допускаются участники в спецодежде (костюм, обувь с металлическим мысом, очки, перчатки, кепка или каскетка).
2. Все участники должны быть ознакомлены с планом площадки демонстрационного экзамена, рабочими местами, перечнем оборудования, инструментов, расходных материалов, месторасположение медицинской аптечки, огнетушителей, запасного выхода.
3. К выполнению задания допускаются все участники, ознакомленные с требованиями техники безопасности и пожарной безопасности, не имеющие противопоказания к процедуре мероприятия.
4. Перед началом выполнения задания участник должен убедиться, что все электрические провода на рабочем месте расположены безопасно и не имеют повреждений изоляции.
5. Перед началом выполнения работы по модулю 1, необходимо удостовериться, что участник выполнил все требования ТБ которые могут привести к серьезным травмам (противооткатные упоры, вытяжная вентиляция и т.д.).
6. Перед началом выполнения модуля 2, необходимо проверить крепление двигателя на кантователе.
7. При необходимости эксперт должен помочь участнику в процедурах, которые оговорены заданием.
8. В случае обнаружения какой-либо реальной или потенциальной опасности на территории зоны проведения экзамена необходимо немедленно прекратить выполнение всех работ.
9. При обнаружении нарушений техники безопасности в процессе выполнения задания, эксперт должен остановить выполнение задания.

3.6 Образцы задания

Наименование модуля задания	Вид аттестации/уровень ДЭ (ПА, ГИА/ДЭ БУ, ГИА/ДЭ ПУ)
Модуль 1: Эксплуатация подъемно-транспортных, строительных, дорожных машин и оборудования при строительстве, содержании и ремонте дорог (в том числе железнодорожного пути)	
<p>Задание модуля 1:</p> <ol style="list-style-type: none"> 1.Участнику необходимо по внешним признакам определить техническое состояние представленной на экзамен дорожно-строительной техники, машины, оборудования, передвижной или переносной электростанции. 2.Провести диагностику различных электрических цепей. Восстановить их работу. 3.Провести проверку мультиметром отдельных элементов, определить их характеристики и номиналы, произвести их замену. 4.Провести диагностику и ТО системы питания, смазки, выпуска передвижных или переносных электростанций. Провести работы по устранению нарушений в работе 5.Выполнить правила и требования техники безопасности и охраны труда, использовать техническую документацию, применить диагностическое, измерительное и слесарное оборудование, приборы и инструмент площадки. 6.По итогу всех действий оформить заказ-наряд, согласно приложения. <p>Время выполнения – 90 минут</p>	ПА, ГИА/ДЭ БУ, ГИА/ДЭ ПУ
Модуль 2: Техническое обслуживание и ремонт подъемно-транспортных, строительных, дорожных машин и оборудования в стационарных мастерских и на месте выполнения работ	
<p>Задание модуля 2:</p> <ol style="list-style-type: none"> 1.Выполнить частичную разборку двигателя или разборку грузоподъемного механизма (гидравлического путевого домкрата, гидроцилиндра и т.п), провести диагностику, визуальный осмотр разобранных элементов. 2.Провести замеры измерительным инструментом элементов цилиндро-поршневой группы двигателя или элементов грузоподъемного механизма (гидравлического путевого домкрата, гидроцилиндра и т.п), дать заключение по результатам осмотра и замеров. Допускается использование отдельных элементов двигателя (коленчатый вал, поршни с шатунами и кольцами, блоки цилиндров или гильзы) Определить неисправности, провести анализ причин их возникновения, дефектовку предложенных компонентов, результаты записать в дефектную ведомость, согласно приложения. 3.Провести слесарные работы по замене отдельных элементов, регулировочные работы, дать заключение по результатам осмотра и замеров, а также выполнить сборку двигателя или грузоподъемного механизма в правильной последовательности с заменой элементов и контролем моментов затяжки, провести необходимые настройки и регулировки. 	ГИА/ДЭ БУ, ГИА/ДЭ ПУ

<p>4. При проведении работ необходимо выполнить правила и требования техники безопасности и охраны труда, использовать техническую документацию, применить диагностическое, измерительное и слесарное оборудование, приборы и инструмент площадки.</p> <p>6. По итогу всех работ оформить заказ-наряд, согласно приложения.</p> <p>Время выполнения – 90 минут.</p>	
<p>Модуль 3: Организация работы первичных трудовых коллективов</p>	
<p>Задание модуля 3:</p> <p>Участнику необходимо проанализировать работу предприятия и провести контроль выполненных работ, рассчитать основные показатели и сделать выводы:</p> <ol style="list-style-type: none"> 1. Выполнить расчет плана предприятия по труду за отчетный период. 2. Выполнить расчет производительности труда на предприятии за год, месяц (прошлый и текущий), (в приведенных километрах). 3. Определить процент изменения нормы выработки на предприятии. 4. Определить фондоотдачу, фондоемкость и фондовооруженность основных производственных фондов (ОПФ), 5. Рассчитать коэффициент эффективности и определить на каком предприятии лучше используются ОПФ. <p>Время выполнения – 30 минут</p>	<p>ГИА/ДЭ ПУ</p>

Приложение № 1 к оценочным
материалам (Том 1)

**Рекомендации по формированию вариативной части КОД,
вариативной части задания и критериев оценивания для ДЭ ПУ**

Образовательная организация при необходимости самостоятельно формирует содержание вариативной части КОД и вариативной части задания для ДЭ ПУ на основе квалификационных требований, заявленных организациями, работодателями, заинтересованными в подготовке кадров соответствующей квалификации, в том числе являющимися стороной договора о сетевой форме реализации образовательных программ и (или) договора о практической подготовке обучающихся.

При формировании содержания вариативной части КОД для ДЭ ПУ рекомендуется использовать нижеследующие формы таблиц.

Информация о продолжительности ДЭ профильного уровня с учетом вариативной части формируется по форме согласно таблице № 1.1.

Таблица № 1.1

Вид аттестации	Уровень ДЭ	Составная часть КОД (инвариантная/ вариативная часть)	Продолжительность ДЭ (не более)
ГИА	профильный	Совокупность инвариантной и вариативной частей	0:00 <продолжительность не более 4,5 астрономических часов>

Содержательная структура вариативной части КОД для ДЭ ПУ (квалификационные требования работодателей) формируется по форме согласно таблицы № 1.2.

Таблица № 1.2

№ п/п	Вид деятельности	Перечень оцениваемых компетенций	Перечень оцениваемых умений, навыков

Распределение баллов по критериям оценивания для ДЭ ПУ (вариативная часть) в рамках ГИА осуществляется по форме согласно таблицы № 1.3.

Таблица № 1.3

№ п/п	Модуль задания	Критерий оценивания	Баллы
			0,00
			0,00
			0,00
			0,00
ВСЕГО (вариативная часть КОД)			20,00

При формировании вариативной части КОД для ДЭ ПУ в части перечня оборудования и оснащения, расходных материалов, средств обучения и воспитания рекомендуется использовать форму таблицы № 10.

При формировании вариативной части КОД для ДЭ ПУ в части примерного плана застройки рекомендуется использовать форму таблицы № 11. При этом примерный план застройки площадки при необходимости может быть дополнен объектами учебно-производственной инфраструктуры, необходимой для выполнения вариативной задания ДЭ ПУ, разрабатываемой образовательной организацией с участием работодателей.

Вариативная часть задания ДЭ ПУ формируется по форме согласно таблице № 1.4.

Таблица 1.4

Наименование модуля задания	Вид аттестации/ уровень ДЭ
Модуль задания:	
Задание модуля 1: <i>Текст задания</i>	ДЭ ПУ/ Вариативная часть КОД

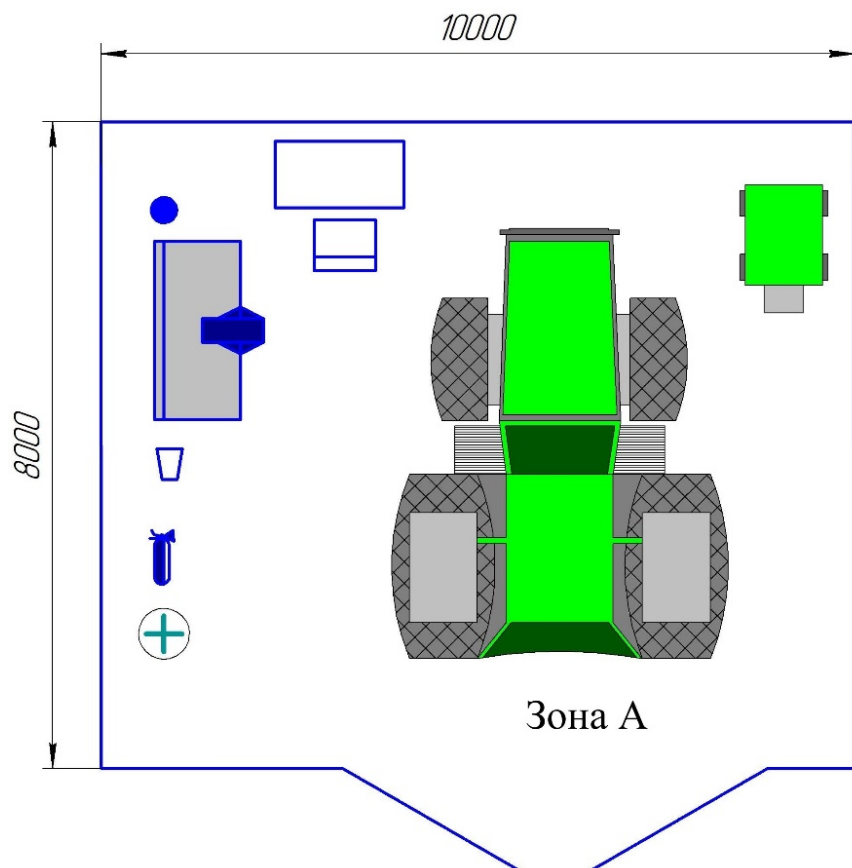
Критерии оценивания к вариативной части КОД (к вариативной части задания ДЭ ПУ) формируются согласно таблицы № 1.5.

Таблица № 1.5

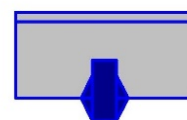
Наименование модуля задания (вид профессиональной деятельности)	Критерий оценивания	Подкритерий оценивания (умения, навыки/ практический опыт)	Описание оценки подкритерия		Максимальный балл оценки подкритерия - 2 балла	Вес подкритерия: - не менее 1; - шаг 0,5; - не более 3.	Итоговый максимальный балл подкритерия
			Конкретные оцениваемые действия (операции) или набор действий для оценки подкритерия	Описание результата выполнения конкретного действия (операции) подкритерия в баллах			

Примерный план застройки площадки ДЭ, проводимого в рамках ПА

Пример изображения примерного плана застройки площадки



Условные обозначения



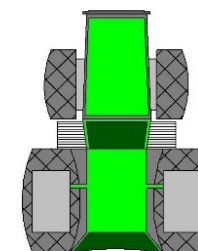
Верстак слесарный
с тисками



Подключение 220 В
(розетка)



Ознетушитель



Техника, оборудование
или электростанция



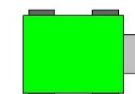
Мусорная корзина



Аптечка первой
медицинской помощи



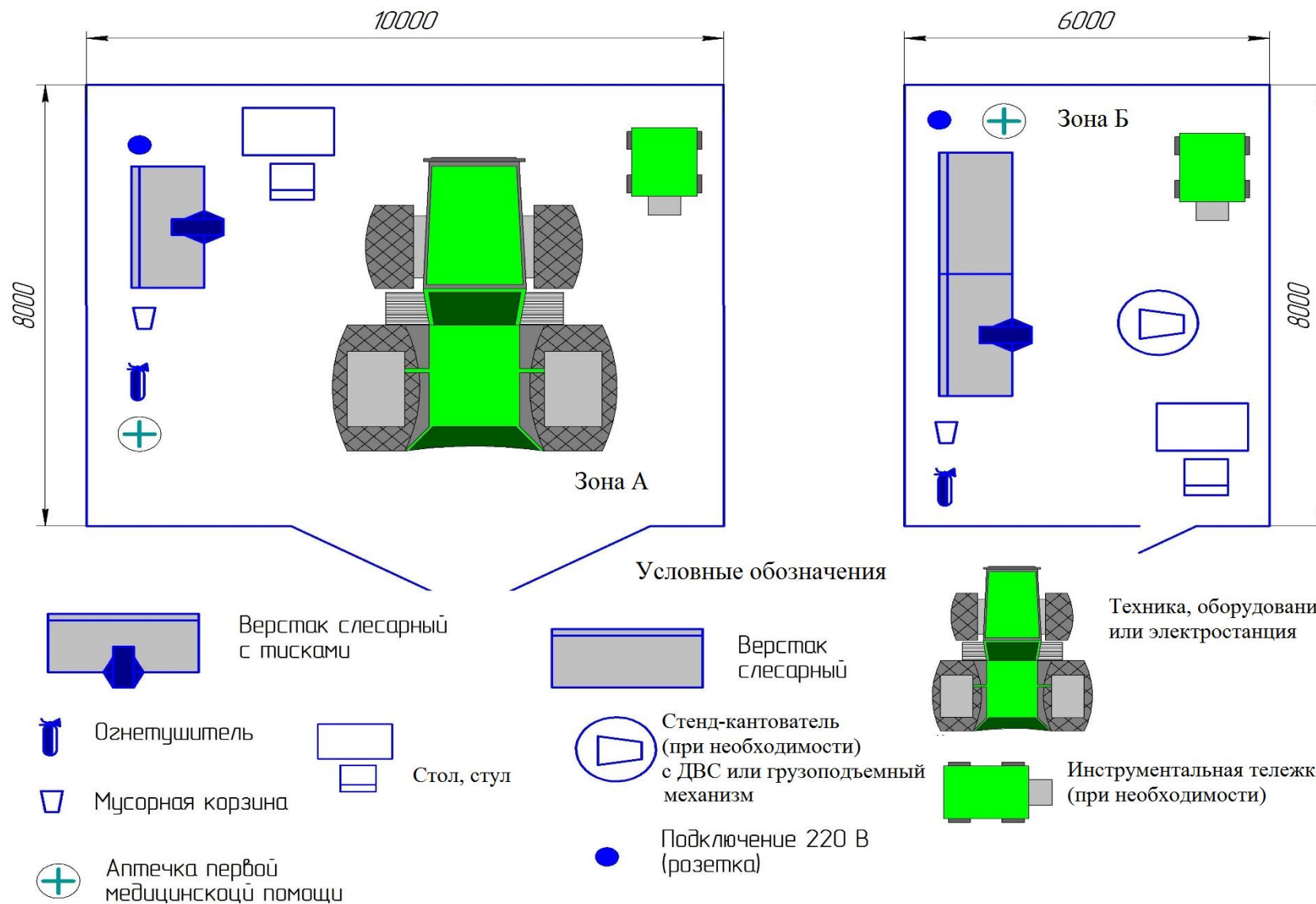
стол, стул



Инструментальная тележка
(при необходимости)

Примерный план застройки площадки ДЭ БУ, проводимого в рамках ГИА

Пример изображения примерного плана застройки площадки



Примерный план застройки площадки ДЭ ПУ, проводимого в рамках ГИА

Пример изображения примерного плана застройки площадки

